

20 questions pour réviser le patrimoine

Table des matières

1. Quand est apparue la notion de « patrimoine » ? Différenciez le « patrimoine » de la « patrimonialisation ».....	2
2. Comment la notion de patrimoine s'est-elle élargie au cours du XXe siècle ?.....	2
3. Différenciez le patrimoine « matériel » de « l'immatériel ».....	2
4. Expliquez en quoi la Révolution Française constitue un tournant dans la construction de la notion de « patrimoine ».....	2
5. Qu'est-ce qu'un monument ?.....	3
6. A l'aide d'un exemple vu en classe, donnez des exemples d'usages sociaux et politiques du patrimoine.....	3
7. À partir d'un autre exemple, montrer que le patrimoine peut faire l'objet de conflits d'usages.....	4
8. Qu'est-ce que l'urbanisme ?.....	4
9. A partir de l'exemple de la ville de Paris, montrer que le patrimoine est au cœur d'une valorisation et d'un renouvellement urbain.....	4
10. Expliquez quels sont les acteurs et leur rôle dans les politiques de préservation à toutes les échelles.....	4
11. En quoi la protection du patrimoine est-elle vecteur de développement local ?.....	5
12. En quoi la valorisation du patrimoine est-elle à l'origine de mutations territoriales ?.....	5
13. Quels sont les enjeux patrimoniaux au Mali ?.....	6
14. Donnez la définition d'un « État failli » ainsi que le « droit d'ingérence ».....	7
15. En quoi le patrimoine est-il une arme géopolitique ?.....	7
16. En quoi le patrimoine est-il un moyen d'action politique ?.....	7
17. Des lois assurent la protection du patrimoine. Différenciez « imprescriptibilité » et « inaliénabilité ».....	8
18. Montrez que les acteurs de la préservation et la conservation du patrimoine sont de plus en plus nombreux.....	8
19. Comment permettre à tous d'accéder à un patrimoine de plus en plus protégé et valorisé ?.....	9
20. Expliquez le rôle de l'ingénierie culturelle dans la mise en scène du patrimoine français.....	9

20 questions pour réviser le patrimoine

1. Quand est apparue la notion de « patrimoine » ? Différenciez le « patrimoine » de la « patrimonialisation ».

Le terme de **patrimoine** est apparu au XIIe siècle et approfondi au XVIIIe.

Le **patrimoine** est un ensemble de biens et de pratiques représentatifs de l'histoire passée des sociétés, chargés d'une valeur symbolique suffisamment forte pour exiger sa transmission aux générations suivantes.

La **patrimonialisation** est un processus de reconnaissance, par lequel un groupe social attribue à des traces du passé un statut emblématique qui traverse le temps et lui confère une valeur

2. Comment la notion de patrimoine s'est-elle élargie au cours du XXe siècle ?

- Depuis le XIXe siècle/Première moitié du XXe siècle
 - Le patrimoine était d'abord aristocratique (château, manoir, maison d'illustre personnalités...)
 - Puis... Patrimoine religieux (églises, abbayes...)
 - Beaux-Arts (peinture, sculpture...)
 - Vestiges et sites archéologiques (sites naturels, artisanat populaire)
- Depuis les 1960's-1980's : le terme de « patrimoine » s'impose dans les institutions internationales en **1972** avec la Convention du « patrimoine mondial » promue par l'UNESCO
 - Patrimoine industriel ou productif (usine, moulin, halle...)
 - Gastronomie et artisanat d'art
 - Village, quartier ancien
- Depuis les 1990's-2010's :
 - élargissement de la notion de « patrimoine » au patrimoine « immatériel » (danse, chant, cérémonie...) en **2003**
 - patrimonialisation des paysages ruraux ou urbains → premier parc national aux EEUU en 1872 (Yellowstone) ; Loi Malraux (France) étend la notion de « patrimoine » à des quartiers historiques (ex : quartier du Marais à Paris ou quartier du Vieux-Lyon)
 - patrimonialisation s'élargit à des sites plus récents comme Brasilia (capitale du Brésil) + architecture du XXe siècle (tour, pont, musée contemporain...)

3. Différenciez le patrimoine « matériel » de « l'immatériel ».

- Patrimoine matériel : il évoque non seulement les vestiges mais aussi les lieux de mémoire, les paysages, les ouvrages d'art, les pratiques culturelles, la gastronomie, la littérature, la nature.

Exemple du site d'Angkor au Cambodge

- Patrimoine immatériel : notion apparue au début des années 1990 pour protéger les cultures traditionnelles (savoir-faire comme les poteries de Sejnane et les paysages comme le parc de Yellowstone) et officialisée en 1993 par une conférence internationale de l'Unesco.

4. Expliquez en quoi la Révolution Française constitue un tournant dans la construction de la notion de « patrimoine ».

La confiscation des biens du clergé en fait des biens nationaux et l'inventaire dressé en 1794 par l'État contribue à une prise de conscience européenne de leur valeur esthétique et historique à

20 questions pour réviser le patrimoine

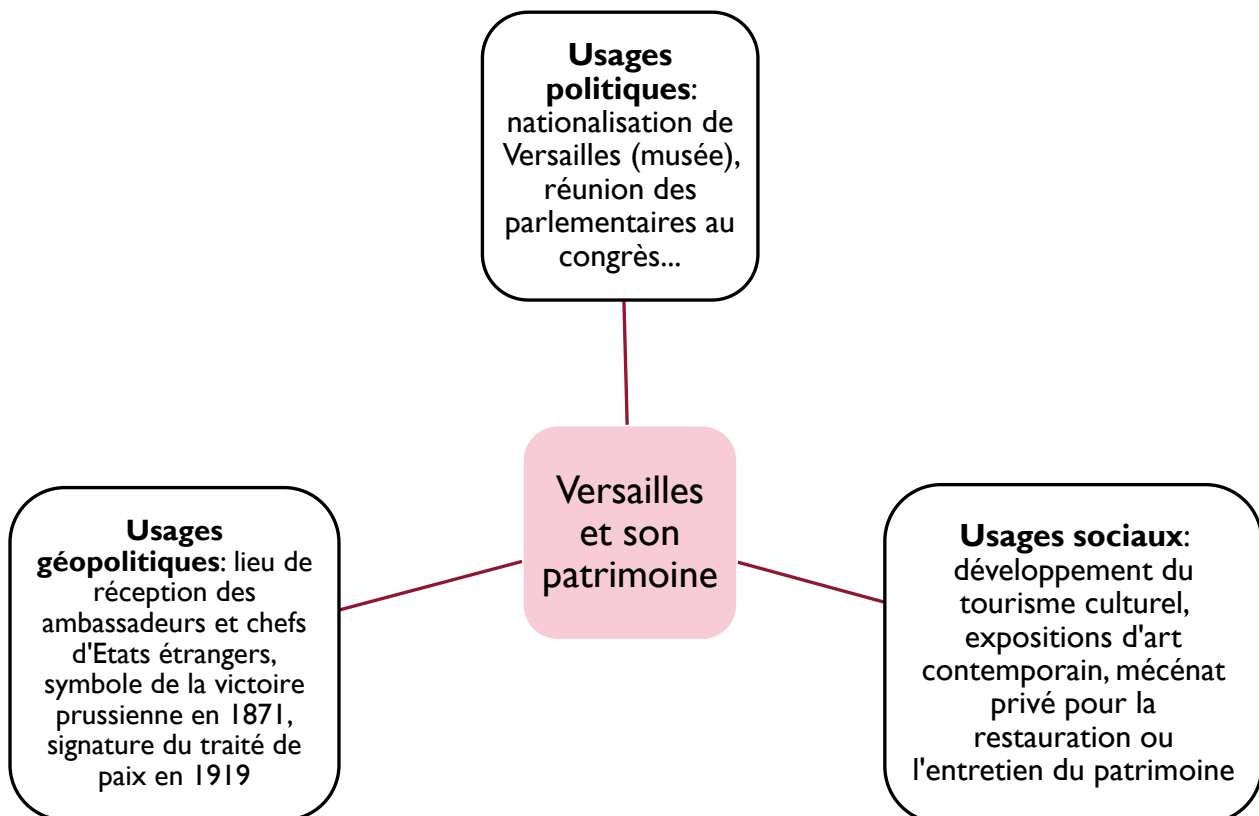
protéger du « vandalisme révolutionnaire ». Au XIXe siècle, ils mettent en place des politiques de recensement et de conservation de monuments emblématiques.

5. Qu'est-ce qu'un monument ?

= Édifice choisi par une société pour constituer son patrimoine. Souvent ancien, il est perçu comme le témoin majeur du passé religieux, historique et politique d'une société

6. A l'aide d'un exemple vu en classe, donnez des exemples d'usages sociaux et politiques du patrimoine

Le **château de Versailles** se définit par son **historicité**, son exemplarité, sa beauté et son identité. Il est à la fois protégé, transformé, étudié et consommé. Il subit la **muséification**¹ et il est donc à la rencontre des usages scientifiques, politiques et économiques. Il est pensé comme une valeur qui permet la mise en scène du lieu. Il est de plus en plus montré, ordonné et pensé en fonction des attentes des visiteurs qui consomment l'espace culturel et artistique. Cependant la muséification d'un lieu de patrimoine produit une mutation de sa valeur patrimoniale et provoque des conflits d'usage autour de celui-ci.



¹ Mise en valeur d'un espace ou d'une pratique par la conservation et le développement touristique

20 questions pour réviser le patrimoine

7. À partir d'un autre exemple, montrer que le patrimoine peut faire l'objet de conflits d'usages

Exemple des frises du Parthénon :

- Usages sociaux :
 - o exposition au British Museum
 - o Le musée d'Athènes réalise des copies des fragments qu'il ne possède pas et des moulages pour conserver les fragments de frises qu'il possède
- Usages politiques :
 - o Affermir sa domination sur un État
 - o Renforcer l'unité nationale
 - o Contester une domination géopolitique → Un appel international pour « le retour des marbres à l'occasion des Jeux olympiques de 2012 » à Londres, lancé à Athènes par l'Association pour le regroupement des sculptures du Parthénon (IARPS) représentant 17 pays dans le monde, est venu renforcer les aspirations grecques

8. Qu'est-ce que l'urbanisme ?

= manière d'organiser la ville à partir de principes, comme l'ordre et la régularité, et généralement avec un objectif esthétique, afin de répondre aux besoins des habitants.

9. A partir de l'exemple de la ville de Paris, montrer que le patrimoine est au cœur d'une valorisation et d'un renouvellement urbain.

Paris possède un patrimoine matériel et immatériel très riche et ancien. Les monuments sont un héritage de l'histoire depuis l'Antiquité en passant par l'époque médiévale et classique. Les lieux sont porteurs de la mémoire monarchique, révolutionnaire et républicaine. Mais ce patrimoine est bouleversé par les grands travaux au fil du temps, en particulier à partir du XIXe siècle. Il est au cœur d'enjeux historique, politique, urbain et économique. Il est à la fois sauvegardé, protégé, créé ou recréé.

Chronologie : Paris, entre patrimonialisation et nouvel urbanisme

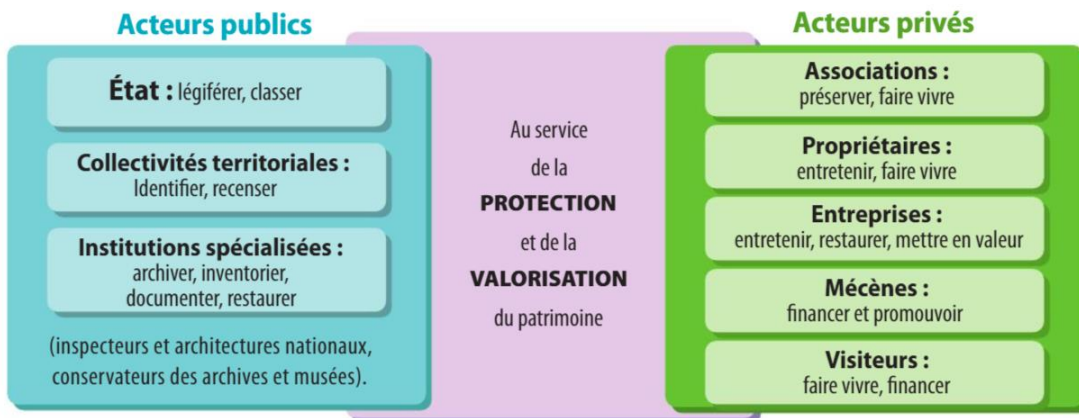
- 1964 : André Malraux, ministre de la Culture, fait du Marais le premier « secteur sauvegardé » régi par un Plan de sauvegarde et de mise en valeur (PSMV).
- 1991 : Inscription des rives de la Seine au patrimoine mondial de l'Unesco.
- 1996 : Approbation du règlement du PSMV du Marais.
- 2010 : Loi sur « le Grand Paris ».
- 2019 : Loi pour la restauration et la conservation de Notre-Dame de Paris, instituant une souscription nationale.

10. Expliquez quels sont les acteurs et leur rôle dans les politiques de préservation à toutes les échelles.

- **Les pouvoirs publics sont les principaux acteurs de la préservation du patrimoine** : commune, département, région, État, UE, UNESCO
- **À l'échelle nationale ou locale, les politiques patrimoniales prennent 3 formes** :

20 questions pour réviser le patrimoine

- les subventions directes : constitution d'un fond ciblant une opération précise de restauration d'un monument
- les subventions indirectes : sous forme d'incitations fiscales (loi Malraux, France), de labellisation...
- les lois de protection adoptées par le gouvernement
- **les acteurs privés jouent un rôle croissant dans la préservation du patrimoine** : entreprises + particuliers + associations = mécénat² & financement participatif (citoyens)



11. En quoi la protection du patrimoine est-elle vecteur de développement local ?

- **le patrimoine peut être un outil de développement économique local.** Par l'attractivité qu'il génère, le patrimoine devient alors un produit à valoriser dans une logique commerciale, Exemple : Rome attire chaque années près de 10 millions de touristes qui représentent la première source de revenus de la ville. Dans les pays en développement, il constitue souvent un facteur d'intégration à la mondialisation et de développement des populations.
- **Pour favoriser son attractivité, le patrimoine peut faire l'objet de politique de marketing.**
- **La préservation du patrimoine est aussi un vecteur de développement durable et d'identité.** Dès 2002, le sommet de la Terre de Johannesburg place la culture comme le 4^e pilier de la durabilité au même titre que l'économie. Les savoir-faire traditionnels en matière d'architecture, de techniques agricoles sont parfois une réponse aux enjeux globaux comme le changement climatique.

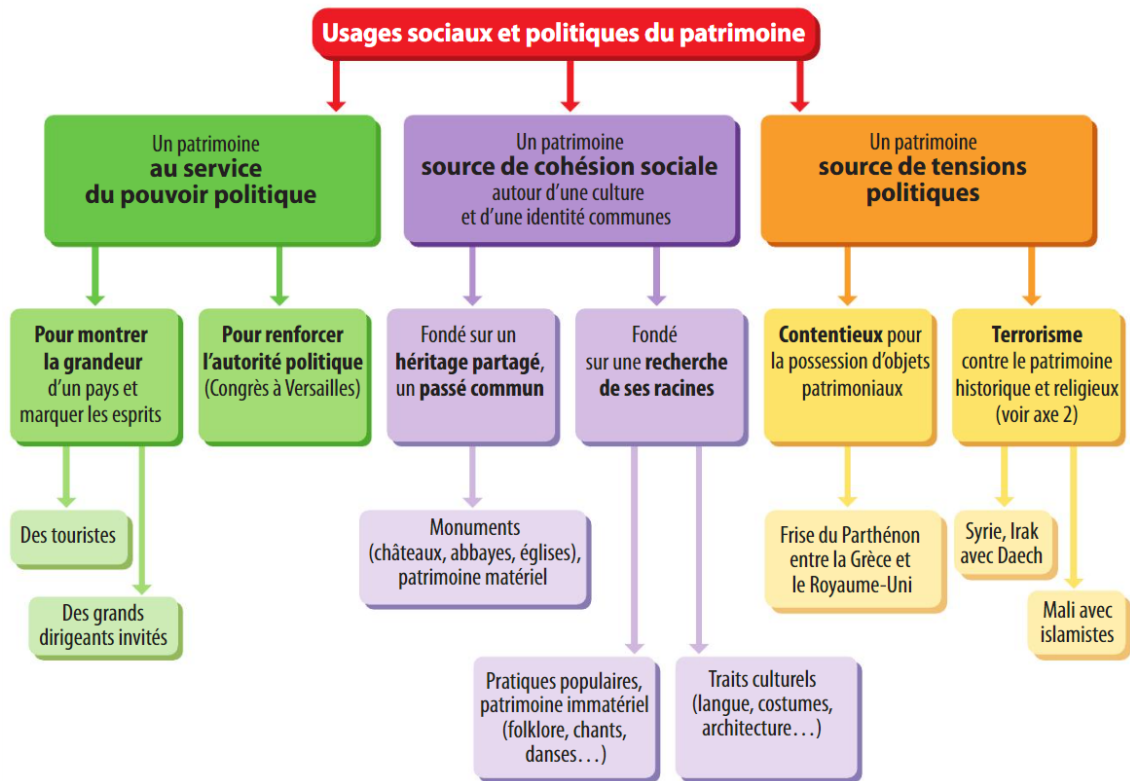
12. En quoi la valorisation du patrimoine est-elle à l'origine de mutations territoriales ?

- **La gestion du patrimoine est un outil de requalification urbaine**
→ **Gentrification** : afflux d'une population aisée dans un quartier auparavant populaire, à la suite d'opérations immobilières. Les quartiers avec monuments historiques font l'objet de fortes spéculations immobilières. En réalité, la présence d'un monument historique donne de la valeur aux habitations environnantes. Ces habitations sont ciblées par des personnes fortunées et « forcent » les personnes modestes à déménager et à s'éloigner en banlieue
- **La valorisation du patrimoine rural peut aussi contribuer à dynamiser certains territoires ruraux.** Exemple : la mise en tourisme du patrimoine culturel de

² Action d'un acteur (personne, entreprise, fondation) qui finance et encourage le développement des arts et des sciences.

20 questions pour réviser le patrimoine

certaines sociétés (tribus massaïes au Kenya, Aborigènes en Australie) peut conduire à désenclaver des territoires ruraux marginaux.



13. Quels sont les enjeux patrimoniaux au Mali ?

Le patrimoine du Mali est mis en danger par les tensions et les conflits qui éclatent dans le pays, en particulier en 2012. Les difficultés des autorités maliennes à maintenir leur autorité sur l'ensemble du territoire fait du Mali un **État failli**. Celui-ci doit faire appel à l'aide internationale et au **droit d'ingérence**, en particulier de la France, pour maintenir l'ordre et protéger son patrimoine pluriséculaire. C'est l'action des acteurs internationaux mais aussi nationaux et locaux qui permet de protéger et de restaurer ce patrimoine en péril. La restauration durable du patrimoine n'est possible qu'avec l'instauration d'une paix durable et d'une mobilisation des différentes communautés du pays. Si la destruction du patrimoine est interdite depuis les années 1950 par des conventions internationales, elle prend une nouvelle dimension avec les événements de 2012 au Mali. Elle est dorénavant considérée comme un « **crime de guerre** » et ses auteurs comparaissent devant la Cour pénale internationale qui siège à La Haye.

Chronologie : Patrimoine et guerre au Mali

- IVe-XVIe siècles : Royaumes et empires médiévaux du Mali.
- 1878-1960 : Colonisation française.
- 1960 : Indépendance et transition démocratique.
- 1988 : Tombouctou et Djenné classés au patrimoine de l'Unesco.
- 1989 : Falaises de Bandiagara classées au patrimoine de l'Unesco.
- 2004 : Tombeau des Askia classé au patrimoine de l'Unesco.

20 questions pour réviser le patrimoine

- 2012 : Coup d'État militaire à Bamako ; destruction de mausolées de Tombouctou par des groupes djihadistes.
- 2013 : Début de la Minusma, avec des casques bleus formés à la protection du patrimoine.
- 2014-2015 : Reconstruction des mausolées de Tombouctou.
- 2016 : Condamnation d'Al-Faqi Al-Mahdi par la CPI pour la destruction du patrimoine de Tombouctou.
- 2018 : Reprise des attentats et des attaques.

14. Donnez la définition d'un « État failli » ainsi que le « droit d'ingérence »

- **État failli** : État qui ne parvient pas à assurer ses missions essentielles et régaliennes comme le respect de l'État de droit
- **Droit d'ingérence** : Droit donné en cas de force majeure par une instance supranationale à un ou plusieurs États de surpasser la souveraineté d'un État et d'intervenir dans ses affaires

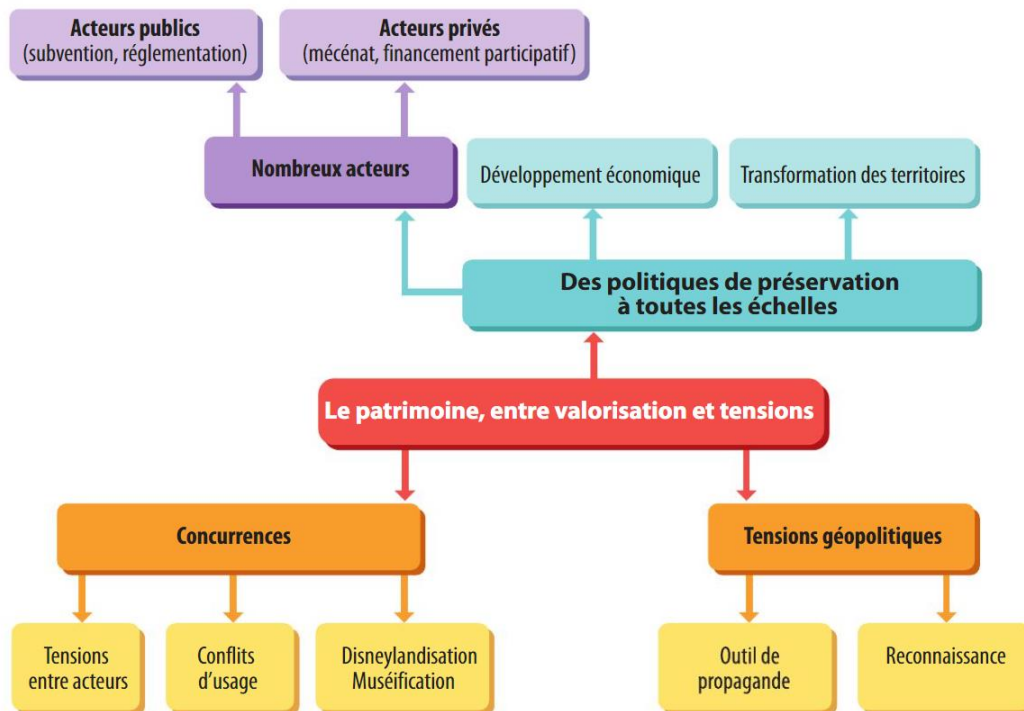
15. En quoi le patrimoine est-il une arme géopolitique ?

- **Le patrimoine est de plus en plus source de conflits entre les pays.** Il peut s'agir de biens considérés comme volés par un autre État, comme pour la frise du Parthénon.
- **Des États africains réclament aussi le retour d'objets exposés dans les musées européens depuis l'époque coloniale.** Ils désirent utiliser leur patrimoine pour renforcer leur cohésion nationale et s'affirmer en tant qu'États souverains. Il s'agit de trouver un compromis permettant la circulation des œuvres, leur exposition sur leurs terres d'origine, leur restitution quand il s'agit d'un vol avéré ou quand un accord est trouvé entre les pays. = on parle de **translocation patrimoniale**
- **Dans les territoires en guerre, le patrimoine peut être instrumentalisé.** Certains États n'hésitent pas à encadrer militairement les visiteurs. Jusqu'en 2016, l'accès au site d'Abou Simbel en Égypte n'était possible que par convoi armé. Autre exemple : Tombouctou (Mali) en proie au djihadisme islamique
- **Le retour à la paix et la démocratie soulèvent des interrogations sur la reconnaissance patrimoniale** : mausolée franquiste de *Los Caidos* en Espagne.

16. En quoi le patrimoine est-il un moyen d'action politique ?

- **À l'échelle d'un pays, le patrimoine peut être utilisé pour affirmer des idées politiques** → A Jérusalem, le patrimoine un moyen de soutenir des revendications concurrentes pour prouver l'ancienneté de l'implantation entre patrimoine juif et patrimoine arabo-musulman.
- **De même, des habitants vont combattre la patrimonialisation de leur ville.** En effet, la forte fréquentation touristique fragilise les œuvres anciennes et parfois le site lui-même comme à Venise. La vie quotidienne est aussi fortement perturbée par la présence des touristes comme à Barcelone ou à Florence.
- **Au contraire, d'autres citoyens vont s'opposer à toute transformation de leur ville, voulant garder intact l'aspect qu'elle avait dans l'histoire.** Cela mène à une ville figée, incapable de se moderniser, et à la réduction du patrimoine à un usage de simple décor comme à Venise.

20 questions pour réviser le patrimoine



17. Des lois assurent la protection du patrimoine. Différenciez « imprescriptibilité » et « inaliénabilité »

- **Imprescriptibilité** : se dit de ce qui ne peut être supprimé dans le temps. Ici, impossibilité de s'approprier un bien du domaine public pour une utilisation privée prolongée.
- **Inaliénabilité** : impossibilité de céder un bien appartenant au domaine public

2/05/1930 : loi protégeant des éléments du patrimoine culturel immatériel

À partir de 1962, la notion de patrimoine est étendue au cœur historique urbain.

18. Montrez que les acteurs de la préservation et la conservation du patrimoine sont de plus en plus nombreux

- **Depuis les 1980's, les lois de décentralisation associent les collectivités territoriales à la gestion du patrimoine.** La propriété de nombreux monuments historiques a été transférée aux départements. Depuis 2004, l'inventaire du patrimoine urbain comme rural, immobilier comme mobilier, est une compétence de la région.
- **De nombreuses associations soutenues par des bénévoles participent à la protection du patrimoine.**
- **Le mécénat constitue un moyen de financer la sauvegarde du patrimoine.** La Fondation du patrimoine, créée en 1996, finance la sauvegarde d'un patrimoine local très divers (chapelle, fontaine, lavoir, moulin...) + Des entreprises financent la restauration de sites prestigieux (le Hameau de la Reine à Versailles par Dior).

20 questions pour réviser le patrimoine

19. Comment permettre à tous d'accéder à un patrimoine de plus en plus protégé et valorisé ?

- **Rendre le patrimoine visible pour le protéger**
 - Labels comme celui des « Villes ou Pays d'art et d'histoire » (depuis 1985)
 - Mettre en place des circuits de visites : autour des châteaux de la Loire
- **Sensibiliser le public pour le valoriser**
 - Mise en place des « Journées du Patrimoine » depuis 1984, suivies d'un loto du patrimoine. Idée reprise en 1992 au niveau européen avec les « Journées Européennes du Patrimoine »
 - Développer de nouveaux modes de financement faisant appel aux citoyens : en 2018, la Fondation du Patrimoine et la Française des jeux ont signé un partenariat pour financer des opérations de sauvegarde du patrimoine
 - Des émissions de TV comme *Des racines et des ailes*, *Chefs-d'œuvre en péril* (162-1992) ...
- **Mettre en animation le patrimoine en déclin**
 - Muséification³ de friches : exemple des bâtiments d'exploitations sucrières des Antilles qui ont été restaurés (et rappellent le rôle de l'esclavage dans le fonctionnement de cette économie)
 - Reconvertir des sites industriels en espaces culturels : comme la Manufacture des tabacs de Marseille ou le site minier d'Oignies (Pas-de-Calais) sont devenus des lieux d'expositions et de spectacles
 - Conservation de vestiges industriels monumentaux (autrefois voués à la démolition) : exemple de la grue Titan de Nantes qui rappelle les anciens sites navals

20. Expliquez le rôle de l'ingénierie culturelle dans la mise en scène du patrimoine français
Développement d'une ingénierie culturelle⁴ au service du patrimoine

- Mise en lumière des monuments → fête des Lumières à Lyon / Tour Eiffel à Paris
- De nouvelles formes de médiation culturelle : audioguides, applications mobiles ...
- Valoriser des cultures populaires dans des territoires ruraux. Exemple : mettre en scène des modes de vie d'autrefois comme en Alsace où un musée a été organisé comme un ancien village alsacien du XXe siècle, avec des maisons paysannes sauvées de la démolition

³ Mise en valeur d'un espace ou d'une pratique par la conservation et le développement touristique

⁴ Ingénierie culturelle : ensemble d'actions dans le domaine de la culture utilisant les nouvelles technologies